

IB 中学项目全纳政策

更新于 2024 年 3 月

MYP 办公室

北京市昌平区王府实验学校使命宣言

北京市昌平区王府实验学校（简称王府实验学校）秉承对多元文化的理解和尊重，培养具有国际视野，深谙且热爱中国文化的全球公民。

学校利用优质的本地及国际教育资源，基于学习者社区，为师生创设参与中学项目的机会。鼓励师生探索全球性话题，培养具有探究精神并积极展开行动的终身学习者。

师生在教与学中共同探索学科知识，构建高阶理解，勇于实践与创新，体验多元文化。从而缩小个体与社会、校园与世界的距离，使学生未来有机会且有实力肩负起为社会服务的使命，为开创更美好、更和平的世界贡献力量。

目录

一、全纳政策的宗旨.....	1
二、全纳政策相关概念的定义.....	1
三、全纳理念.....	1
四、全纳政策简介.....	2
五、全纳政策的限制.....	2
六、全纳政策的实施与组织.....	2
参考文献.....	10

一、全纳政策的宗旨

北京王府实验学校 (BRES) 认为：所有招收的学生都应该能够充分参与我校提供的 MYP 项目的教育。

本政策旨在明确阐述：根据国际文凭组织 (IB) 要求的相关标准和实践，我校在全纳教育方面的具体做法。

二、全纳政策相关概念的定义

1.学习障碍：阻碍学生充分参与学习、教学或评估的挑战或障碍。这些障碍可以是显性的，也可以是隐性的，有短期的，也有长期的。

2.参与学习的支持：为消除或减轻需要特殊支持的学生的学习障碍，学校应提供多元化的学习、教学和评估的方式。

3.通用学习设计 (UDL)：一个积极主动的框架，能够支持教师规划有效的课程，使所有学习者都能获得、参与有意义的和有挑战性的学习机会。[参见: [UDL: The UDL Guidelines \(cast.org\)](http://UDL: The UDL Guidelines (cast.org))]

4.差异化教学：根据学生的个人需要或学习障碍，提供有针对性的教学或支持。

三、全纳理念

“全纳是一个持续的过程，旨在发现和排除各种障碍，从而使所有学生有更多的机会参与到学习当中。” (International Baccalaureate, 2016)

实施全纳教育政策的学校将通过提供组织机构和资源上的支持，致力于实现“尊重不同的需求、能力和特点，消除学习环境中一切形式的歧视”的目标 (联合国教科文组织, 2017年)。

作为一所致力于“通过融合东西方优质的教学方法和理念，培养具有国际意识的人才”的私立学校，我们保留了从众多申请者中挑选学生的权利。然而我们秉承着与国际文凭组织一致的理念、使命和愿景，始终提倡一种彼此尊重、相互支持、积极解决问题的文化氛围，我们认可所有学习者的教育的权利，将确保让尽可能广泛的学生接触到国际文凭教育。愿意为任何背景的学习者提供公平学习的机会，包括：本地户籍学生，外地户籍学生，各民族的学生，本国学生，来自其他国家的学生。我们欢迎他们能够为我们的学习社区做出贡献，努力构建生动活泼的学习社区。

学校也将依照《中华人民共和国残疾人保护法》第 208 条第 23 条：“残疾人教育应以身心健康和需要为基础”（第十一届全国人民代表大会委员，2008）来制定和实施全纳教育政策。

四、全纳政策简介

学校将为有特殊教育需求的学生提供个性化的学习计划、评估计划、定期的心理辅导等支持，消除学习障碍，并为有智力天赋的学生提供拓展学习的机会。

在教师的支持方面，我们的目标是不断创建一个更好的教育体系。因此，BRES 致力于帮助教师们获得持续的专业成长及广泛的全纳教育的相关资源。相关信息在教师师德手册中有相关说明，并在教师大会和培训中进行宣讲。其中包括：全纳教育教学的实践；相关国家和地方政策的培训；特殊教育需求的学生信息的可访问的资源数据库，例如：心理健康、特殊行为习惯等。

在学习者的学习支持方面，我们将为所有学生提供配套的设施、连贯的课程、社团等学生活动和学习路径的规划。

五、全纳政策的限制

在我们制定并实施全纳政策的过程中，BRES 认识到：仍有一些领域需要进一步发展。并且，受到当地的具体情况的影响，在某些领域的实施范围仍比较有限。

在 BRES，“个性化学习计划”的使用仍然是一种相对较新的做法，但学校依然致力于为有学习障碍和有天赋才能的学生提供支持。然而，BRES 认识到：在数量和水平上，目前我们为有各种需求的学生提供相关的支持都仍受到限制。例如：教职员对全纳教育的理解和实施技能需要加强。学校已制定相关计划，将在人员、资源等方面加强对全纳教育的理解及实施，以支持能力和背景更加多元化的学生。

六、全纳政策的实施与组织

1. BRES 学校各部门的角色和职责

(1) 教学事务办公室 (TAO) 及任课教师

BRES 致力于为所有的学生提供连贯一致的高质量教育。

制定持续发展的学校政策，为学校社区中的每一个学习者提供公平的学习机会是中学项目的重要组成部分，也是全体教职员工的直接责任。

教师需要在组织探究、行动和反思活动的过程中，充分理解和尊重学生的个性化的学习需求，根据学生的多样需求不断创建并调整学习计划、教学策略、评估计划，以确保学生能够更好地学习核心概念、知识和技能。

教师是把全纳政策落实到课堂的主要源头。而在课堂之外，教师也将有机会受邀与学校管理者共同改进和制定相关政策，从而更好地解决现实存在的问题，并应对新的挑战。

(2) 学生事务办公室 (SAO)

学生事务办公室中的学生支持团队是我校全面实施全纳教育政策的另一个关键因素。支持团队成员由年级主任、班主任、教导员和其他德育管理人员组成。他们在本校全纳教育政策制定和实施方面发挥着特殊的作用。此外，他们将为教师提供有特殊需求的学生的基础性信息，并为学生提供包括并不限于：身心健康干预、行为习惯引导的支持、建议和指导。与此同时，学生支持团队成员也需要在与教师、管理者、家长或监护人的沟通中起到协调的作用。根据不同方面学习需求，学生支持团队将依照学校制定的流程，为学生提供适当的支持。

(3) 心理指导教师及升学指导教师

学校的指导老师目前包括两类工作人员。一类人员为有特殊需要的学生提供心理状态调试和干预方面的支持。一类工作人员为特定年级有需求的学生提供高中升学准备方面的培训和实时指导。这两类人员也会为教师、行政人员和家长或监护人提供咨询和支持。

(4) 学校领导

校长、MYP协调员、各部门领导、教务处、教导处负责制定并监督实施多方面的教育计划，以适应 BRES 学生群体的多样化。

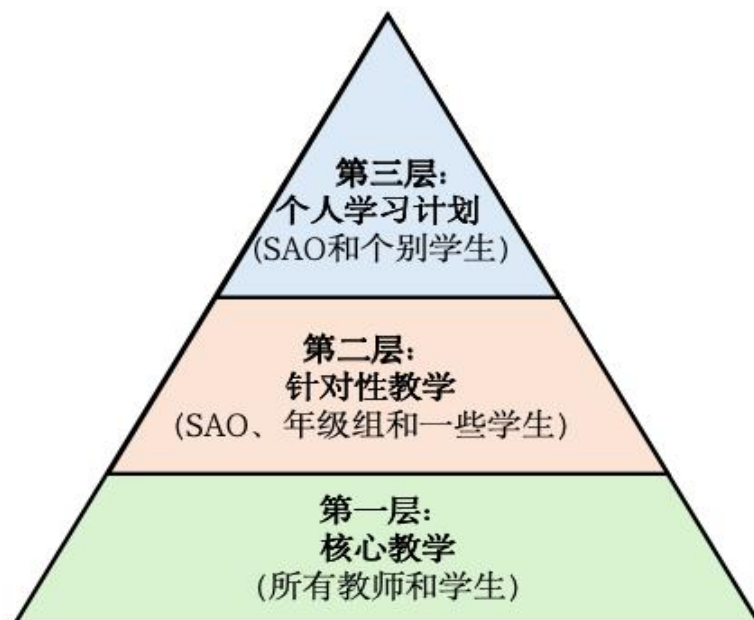
全纳教育政策，每年都会接受一次学校领导或管理者以及受邀教师的审查和修订，以保证全纳教育政策与当前学情适配，并与评估政策和语言政策等教育政策保持一致。

(5) 学校家长或监护人

学校的家长或监护人是整个学习社区的重要组成部分。因此，学校会通过多种途径确保家长或监护人了解学校的全纳政策，并获取支持。

2. 多层支持系统 (MTSS)

BRES 实施多层次支持系统(MTSS)，以帮助组织全纳教育实践和提供资源。多层支持系统是一个支持学生的框架，它根据学生需求的多样性和复杂性来分配资源，并进行合理的入学安排。BRES 采用的 MTSS 系统如下：



第一层：核心教学。在TAO的组织及管理下，由所有教职员工利用“核心教学”的框架和原则进行规划，积极主动地制定有效的课程计划，使所有学习者都能获得并充分参与有意义和有挑战性的学习活动。为学习者的学习体验提供了多种参与、表现、行动和表达的途径。

第二层：有针对性的教学。除了“核心教学”之外，还要为一些需要更多支持的学生规划有针对性的教学。根据分层教学的原则，任课教师将在 SAO、年级主任、班主任的支持下，为学习者规划有针对性的教学和学习安排。

第三层：个人学习计划。合理的调整和干预，以支持个别有多种学习障碍的学生学习课程和实现学习目标。SAO 将制定、监督和评估个人学习计划，并将计划与所有相关教学人员共享。

3. 确定学习障碍

学生入学后，BRES 有责任满足所有学生的学习需求。这就要求我们密切监测学生的学习进度，识别任何潜在的学习障碍，并在必要时实施合理的、可以减轻或消除学习障碍的措施。识别学习障碍是第一步，需要仔细观察，并在必要时与教师、家长、学校领导和专业人员就识别出的障碍进行沟通。

学习障碍多种多样，错综复杂，包括主要障碍和次要障碍。下表有助于识别学习障碍，但并非详尽无遗。

学习障碍	形式
附加语言	第一语言 (L1) 不是课堂教学语言。
丧失感官	失聪、失明或部分失明。
智力异常	认知障碍或天才儿童。
运动	身体损伤、精细动作技能障碍、神经系统 (大脑性麻痹)
情感障碍	焦虑、极度紧张、抑郁
处理能力	执行处理能力、长期检索能力、语言处理能力存在障碍
社会情感	神经发育障碍 (阿斯伯格综合症)、退缩/孤僻
读写障碍	在书写速度、拼写、流畅性方面存在障碍

(来源于 *Access and inclusion policy, International Bachelorette 2023*)

如果教师或家长在课堂上或在家里发现学生存在一些学习挑战或学习障碍，需要第二、三级支持，则教师或家长有责任将这些学习挑战或障碍告知班主任、年级组、SAO、TAO。后续，支持团队将进行讨论，以决定适当的行动方案。学生信息可由教师、家长同步给支持团队。具体流程如下：

(1) 立即联系班主任，班主任需将相关信息告知支持团队，相关人员填写保密协议。

(2) 支持团队进行课堂观察，收集有关学生的学习障碍的更多信息，为首次会面做准备。

(3) 作为首次会面的一部分，支持团队将确定最主要的问题和学习障碍，并将相关信息与教学人员和其他相关人员进行沟通。

(4) 最后，完成“需求说明”后，支持团队将确定适当的安排，以减少和消除学习障碍。

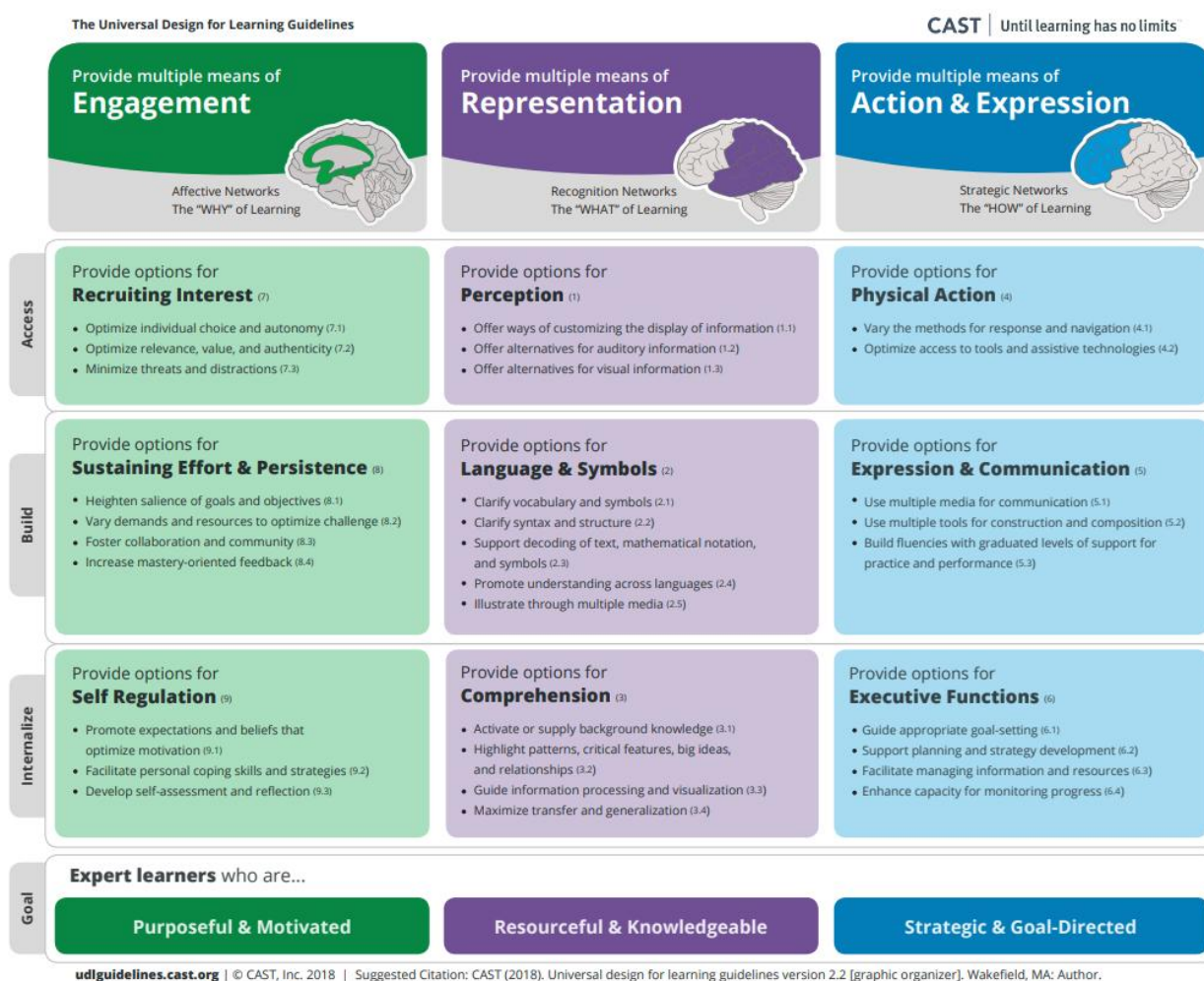
4. 准入安排

(1) 第一层级的准入安排：核心教学 (UDL)

根据 BRES 的全纳政策，所有学生均可获得第一层级的支持，即由任课教师采用 UDL 框架和原则，积极主动地规划学习和教学。UDL 框架允许教师规划学习体验和教

学材料，以便尽可能地满足广泛的学习者需求。其核心思想是：在制定计划时考虑到学习者的可变性，从而减少对第二级和第三级干预措施的需求。

UDL 框架培训是 BRES 为所有新员工提供的教师入职培训的一部分，并将在持续的专业发展机会中得到进一步发展，相关材料和资源在员工资源数据库中与员工共享。(UDL Guidelines Graphic Organiser, Version 2.2 - [UDL: Downloads \(cast.org\)](http://udlguidelines.cast.org))



(2) 第二层级的准入安排：针对性教学

针对性的准入安排应针对需要额外支持的学生的个人学习的需求来进行规划。

所有部门和学科组的所有教学人员都必须执行这些准入安排。支持团队将根据学生实际情况确定适当的准入安排，并在“准入安排计划”中加以概述。

学生的需求可能会在学习过程中发生变化，因此必须对准入安排计划进行监控、评估，并在必要时进行修改，以提供最佳的支持。后续，针对评估准入安排有效性的会面需在约为 6 个教学周之内进行。

第二层级的准入安排可能包括：

- 进度-调整完成作业所需的时间或休息时间等。
- 环境-调整用于学习的教室的空间布置。
- 学科内容的呈现-可以强调听觉或视觉呈现，个人或小组教学，使用操作工具、学习指南或使用视觉提示。
- 作业-更改家庭作业、降低阅读级别、更改作业的长度或格式，或使用录音文字材料。
- 强化和修正 – 使用修正、强化的材料、同伴辅导或课外反复复习。
- 测试调整 – 口试或录音测试、改变测试形式、调整测试时间。

在学校支持团队的审查、监测期结束后，如有必要，学生可获得专门的第3层级的支持，以制定个性化的学习方案（ILP），校长和SAO将决定是否需要校外医疗服务或其他干预。

(3) 第三层级的准入安排：个人学习计划

个性化学习计划（ILP）是为有特殊需要、需要第三层级支持的学生制定的书面方案。个性化学习计划根据所适用的法律以及学校政策制定和实施。该计划将包括：

- 描述学生目前的优势和需求
- 年度目标和短期教学目标
- 与目标相关的标准和评估程序

学校将提供：具体的特殊教育及相关服务的说明；该生在多大程度上将不属于普通教育课程的一部分，这些服务何时开始、预计持续时间及服务频率。

- 为继续就读 BRS 高中的学生制定过渡计划。

个性化学习计划的会议将与相关人员商定，而后确定时间和地点举行。学校负责会议记录并邀请家长参加。如果家长选择不参加，学校可自行举行会议。

学校将邀请以下人员参加会议：

- (1) 家长或监护人
- (2) 班级任课教师、班主任
- (3) 学校行政部门，包括校长、学生事务办公室成员等相关人员
- (4) 应家长或校区邀请的其他个人
- (5) 了解学生情况的支持团队成员

特殊教育教师应尽可能在常规的学术课程的课堂上提供干预。如未能在常规的学术课程的课堂上干预，可补充课程，以为有需要变更课程才能取得成功的学生提供其他的选择。补充课程的学生人数每次不得超过12人。

小组干预可在常规的学术课程中进行，也可根据具体学生的情况在小组教学支持期间进行。小组干预旨在支持常规课堂教学，帮助那些可能需要个性化学习方法的学生。

5. 学校范围内其他支持

(1) K-12 指导咨询

所有指导咨询都以预防作为主要功能。在BRES，指导咨询的重点涉及的基本问题包括：自我评价、同伴压力、短期和长期规划、作出决策和人际交往技巧。由于学生每周至少有5天（部分学生每周7天）与家人分离，因此，对这些问题的指导性预防在像BRES这样的寄宿制学校显得尤为重要。

在初中阶段，学校将提供小组和个别辅导，以满足学生在学业和个人技能方面的需求。学生在整个MYP项目的实施阶段会参加各种活动，这些活动旨在探索初中生们所关注的学习、职业和个人兴趣等问题。

(2) 医疗服务

校园内的所有学生在任何时候都可以求助于学校的医疗保健专业人员。根据国家和地方法律，所有的健康记录都将严格保密。

6. 辅助性文件

PRIORITY: ___ Low (schedule when available) ___ High (schedule as soon as possible) ___ Emergency (see now)

Below is for the School Counseling office use only:

Initial date seen by Counselor: _____ Counselor: _____

Best time to counsel with student: _____

Follow-up session Date: _____

Outcome:

Follow-up session Date: _____

Outcome:

Follow-up session Date: _____

Outcome:

Follow-up session Date: _____

Outcome:

Follow-up session Date: _____

Outcome:

参考文献

International Baccalaureate Organization. (2014). *Middle Years Programme MYP: From principles into practice*. Cardiff: International Baccalaureate Organization (UK) Ltd Peterson House, Malthouse Avenue, Cardiff Gate.

Bexley Middle School. (n.d.). *IB MYP Inclusion Procedures*. Bexley: Bexley City School District.

International Baccalaureate Organization. (2013). *Meeting student learning diversity in the classroom*. Cardiff: International Baccalaureate Organization (UK) Ltd Peterson House, Malthouse Avenue, Cardiff Gate.

International Baccalaureate Organization. (n.d.). *The IB guide to inclusive education: a resource for who school development*. IB Publishing.

International Baccalaureate Organization (2023) *Access and Inclusion Policy*. Cardiff: International Baccalaureate Organization (UK) Ltd Peterson House, Malthouse Avenue, Cardiff Gate.

Standing Committee of the Eleventh National People's Congress. (2008). Law of the People's Republic of China on Protection of Disabled Persons. People's Republic of China.

UNESCO. (2017, November 23). *Inclusion in Education*. Retrieved from

UNESCO: <https://en.unesco.org/themes/inclusion-in-education/>

CAST (2018). Universal Design for Learning Guidelines version 2.2.

Retrieved from <http://udlguidelines.cast.org>